

Handlingsprogram enligt Lag om skydd mot
olyckor 2003:778 (LSO)
Hylte kommun

Antagen av kommunstyrelsen, 2022-12-13, § 223

Innehåll

1. Inledning.....	4
2. Beskrivning av kommunen och dess geografiska område.....	4
3. Styrning av skydd mot olyckor.....	5
4. Risker.....	6
4.1. Övergripande	6
4.2 Brand i byggnad.....	6
4.2.1 Brand i bostad.....	7
4.2.2 Brand i vårdmiljö.....	8
4.2.3 Brand i skola eller förskola.....	8
4.2.4 Brand i allmänna verksamheter	8
4.2.5 Brand i industri	8
4.2.6 Brand i lantbruk	8
4.3 Brand utomhus.....	8
4.3.1 Brand i skog och mark	8
4.3.2 Brand i fordon.....	9
4.4 Trafikolycka.....	10
4.4.1 Vägtrafik.....	10
4.4.2 Spårtrafik	11
4.5 Olycka med farliga ämnen.....	11
4.6 Naturolycka	12
4.6.1 Översvämning.....	12
4.6.2 Dammbrott.....	13
4.6.3 Storm	13
4.6.4 Ras och skred.....	13
4.7 Drunkning.....	14
5. Värdering.....	15
6. Mål.....	16
6.1 Nationella mål.....	16
6.2 Kommunens mål 2019–2022.....	16
7. Förebyggande – förmåga och verksamhet.....	18
7.1. Tillsyn.....	18
7.2. Stöd till den enskilde	19
7.3. Rengöring och brandskyddskontroll.....	20
7.4 Övriga förebyggande åtgärder	21
8. Räddningstjänst – förmåga och verksamhet.....	22
8.1 Övergripande	22
8.2 Utbildning.....	24
8.3 Tillgång till resurser i samverkan med andra kommuner	25
8.3.1 Alarmering av räddningstjänst.....	26
8.4 Brandvattenförsörjning.....	26
8.5 Responstid	26
8.5.1 Samverkan med andra aktörer	28
8.5.2 Varning och information till allmänheten.....	28
8.6. Förmåga per olyckstyp	29
8.6.1 Brand i byggnad.....	29
8.6.2 Brand utomhus.....	29
8.6.3 Brand i skog och mark.....	29
8.6.4 Brand i fordon/container.....	30
8.6.5 Trafikolycka.....	30
8.6.6 Vägtrafik.....	30
8.6.7 Spårtrafik	31
8.6.8 Olycka med farligt ämne	31
8.6.10 Naturolycka	31

8.6.10 Dammbrott.....	31
8.6.11 Drunkning.....	32
8.6.12 Nödställd person.....	32
8.7.Ledning i räddningstjänsten.....	32
8.7.1 Räddningsledning.....	33
8.8. Samtidiga och omfattande räddningsinsatser	34
8.9. Räddningstjänst under höjd beredskap	34
9. Uppföljning utvärdering och lärande.....	36
10. Bilagor – dokumentförteckning.....	37

1. Inledning

Detta dokument utgör Hylte kommuns handlingsprogram enligt Lag om skydd mot olyckor 2003:778 (LSO). Handlingsprogrammet följer strukturen i MSBFS 2021:xx bilaga 1, för separat handlingsprogram.

2. Beskrivning av kommunen och dess geografiska område

Hylte kommun ligger i Halland och är Hallands enda inlandskommun. Till ytan är kommunen 1046,6 kvadratkilometer. Centralorten Hyltebruk, belägen öster om riksväg 26, grundades år 1909 kring pappersbruket vid ån Nissans strand. Hylte kommun gränsar i väster till Falkenbergs kommun i Hallands län, i söder till Halmstads kommun i Hallands län, i öster till Ljungby kommun i Kronobergs län samt i norr till Gislaveds kommun i Jönköpings län. Hylte kommun har cirka 10 620 invånare och en stor del av invånarna är bosatta i någon av de större tätorterna Hyltebruk, Torup och Unnaryd.

De största tätorterna i kommunen i fallande ordning:

Tätort	Invånarantal (2021)
Hyltebruk	4069
Torup	1298
Unnaryd	756

De östra delarna av kommunen består i huvudsak av skogsmark, och är rik på sjöar och vattendrag.

Kommunen är, enligt SKR:s kommunindelning, en lågpendlingskommun nära större stad. Dagligen sker likväl mycket in- och utpendling till och från kommunen, som har en väl utvecklad infrastruktur. Genom kommunen löper riksväg 26 (Nissastigen) som kommer från E20 (E6) och går genom kommunen till väg 40 i Jönköpings län samt länsväg 150 från Falkenberg till Torup. Järnvägsförbindelse för persontransport går från Halmstad till Nässjö, genom Hylte kommun, i form av dieselmotorvagnar typ Y31/Y32 (Krösatågen). I övrigt trafikeras järnvägen av godståg som årligen forslar stora mängder gods genom kommunen till Halmstad. Andra infrastrukturella anläggningar som finns i kommunen är ett eldistributionsnät som går igenom västra delen av kommunen samt en ledning för naturgas.

Kommunens näringsliv består till stor del av skogsnäring, produktion av hållbara material, högteknologisk tillverkningsindustri samt tjänsteproduktion och upplevelsenäring.

3. Styrning av skydd mot olyckor

Handlingsprogrammet beslutades i kommunstyrelsen den 2022-12-13, § 223.

Kommunstyrelsen är ansvarig nämnd för att hantera kommunens uppgifter enligt lagen om skydd mot olyckor (LSO). Räddningstjänsten är ansvarig verksamhet och en del av kommunledningskontoret.

Vid en händelse av kris, dvs. extraordinära händelser i fredstid, kan kommunens krisledningsnämnd fatta beslut om att överta hela eller delar av verksamhetsområden från övriga nämnder i kommunen, i den utsträckning som nämnden finner nödvändigt med hänsyn till den extraordinära händelsens art och omfattning. Kommunstyrelsen är krisledningsnämnd i Hylte kommun.

Handlingsprogrammet ska vara aktuellt och återge det faktiska och förväntade läget i området avseende risker för olyckor och hur räddningstjänsten genom olycksförebyggande verksamhet avser att hantera dessa risker. I kapitel nio, *Uppföljning, utvärdering och lärande*, beskrivs uppföljningen av handlingsprogrammet. Om det sker betydande förändringar i verksamheten ska handlingsprogrammet revideras och samrådats med de myndigheter som särskilt berörs av förändringarna.

4. Risker

I arbetet med att identifiera risker för olyckor som kan komma att föranleda en räddningsinsats i kommunen används händelsestatistik, riksinventering samt styrdokument.

Nedan presenteras riskidentifiering och händelsestatistik för Hylte kommun. Statistiken är baserad olyckor som har inträffat under tidsperioden mellan 2010 och 2020. I vidare text kommer inte tidsperioden specificeras, utan benämnas som tidsperioden eller den studerade tidsperioden.

4.1. Övergripande

Händelsestatistik

Den vanligaste olyckstypen i Hylte kommun som föranleder räddningsinsats är trafikolyckor, följt av brand i byggnad. Vid en jämförelse med andra kommuner i Halland per 1000 invånare ligger antalet trafikolyckor och brand i byggnad i Hylte högre än i resterande kommuner.

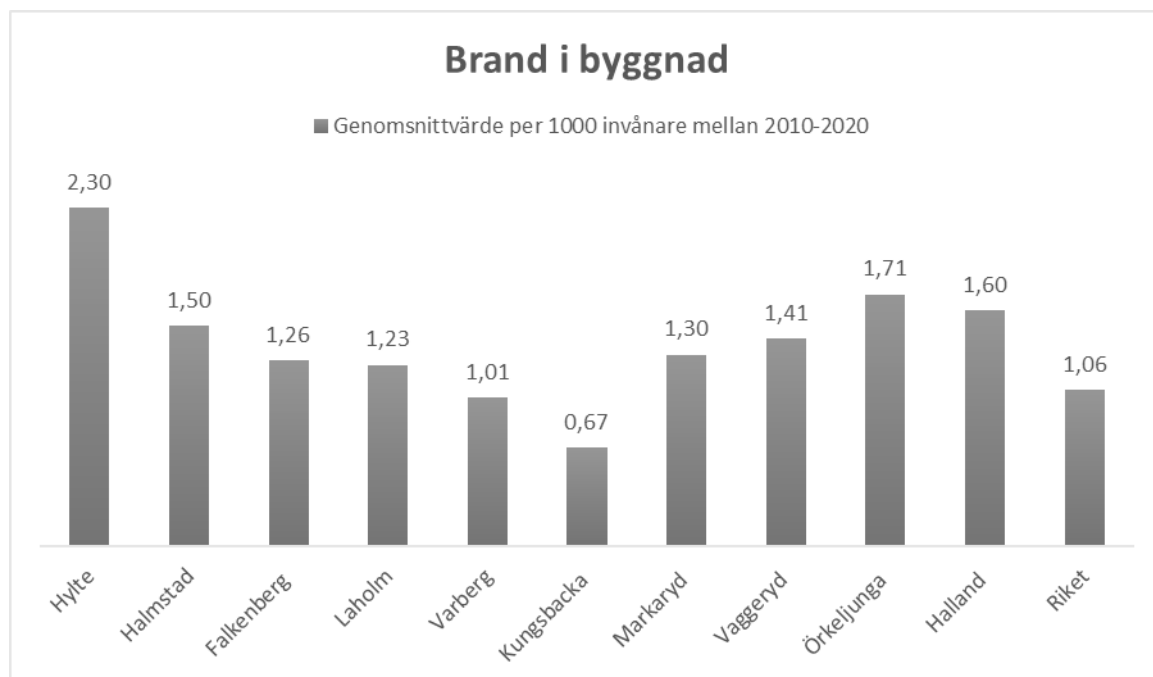
Skadade och omkomna

Hylte kommun har enbart ett fåtal avlidna under tidsperioden, i trafikolyckor eller bostadsbränder.

4.2 Brand i byggnad

Hylte kommun har en stor andel invånare som bor i villor och småhus. Invånarna är fördelade mellan någon av kommunens nio tätorter och landsbygden. Kommunen har ett antal medelstora och många små företag. Antalet bränder i byggnader är mycket fler i Hylte kommun än i länet och i riket. Det som sticker ut för Hylte i jämförelse med omkringliggande kommuner är antalet bränder i industri.

Antalet bränder i byggnader har under perioden varierat mellan tolv larm år 2015, till 34 larm år 2011. Detta ger ett snitt på ungefär 27 larm per år. Under 2020 har det varit 25 larm i brand i byggnad.



4.2.1 Brand i bostad

Nästan hälften av de bränder i byggnader som inträffar i kommunen sker i bostäder. Under den studerade perioden har antalet brand i bostad varierat, och har som lägst legat på fyra stycken år 2015, jämfört med det hösta antalet 20 stycken år 2011. Det ger ett snitt på ungefär elva bränder per år under den studerade perioden.

Av de bränder som sker i bostäder sker 75 % av dessa i villor, respektive och 10 % i flerbostadshus och 10 % i fritidsvillor. Att det sker flest bränder i villor går att härleda till att det är den vanligaste boendeformen i kommunen. Den främsta orsaken till brand i bostad har under den studerade tidsperioden varit soteld, det går dock att se att denna orsak har minskat de senaste åren till att vara noll under 2020. En anledning till detta kan vara att allt fler hushåll går ifrån att värma sina hus med fastbränsle. Generellt går det inte att se en negativ trend sett till antalet brand i bostad i kommunen. Under 2019 och 2020 har det varit mellan sju-åtta larm som varit brand i bostad. Man kan inte se någon särskild orsak till branden som är vanligare än någon annan. Startutrymmet har också varierat på de olika händelserna.

Under den studerade perioden har det omkommit två personer i bostadsbränder i Hylte kommun. Dessa har varit i villor där de omkomna personerna har bott själva. Generellt sett tillhör de som omkommer i brand i bostad en tydlig riskgrupp såsom; äldre, funktionsnedsatta med socialt utsatta.

4.2.2 Brand i vårdmiljö

I Hylte kommun har det inträffat 14 stycken bränder i vårdmiljö under den studerade tidsperioden. Den allvarligaste inträffade år 2019 då det började brinna i tvättstugan på ett särskilt boende, varpå rök spred sig till boendedelen. Detta ledde till att ett antal boende fick flytta ut under tiden deras rum sanerades. Under perioden har ingen omkommit i en brand i vårdmiljö i Hylte kommun.

4.2.3 Brand i skola eller förskola

Under den studerade perioden har det inträffat åtta bränder i skolor och förskolor, vilket är något fler än riksgenomsnittet. I jämförelse med de andra halländska kommunerna ligger Hylte kommun på samma nivå. Ingen har omkommit eller skadats allvarligt vid någon brand i skola eller förskola i Hylte kommun under perioden.

4.2.4 Brand i allmänna verksamheter

I Hylte kommun har det under tidsperioden inträffat ett färre antal bränder i allmänna verksamheter än riksgenomsnittet; tre stycken. Ingen har skadats eller omkommit i händelse av brand allmänna verksamheter i Hylte kommun.

4.2.5 Brand i industri

I Hylte kommun har det under perioden inträffat 89 händelser av brand i industri. Det är fler i jämförelse med rikssnittet och de andra halländska kommunerna. Oftast blir dessa bränder små på grund av tidig upptäckt via automatiska brandlarm och aspirerande brandlarmsystem (s k samplingssystem) som ofta finns på de större industrierna. Skulle en upptäckt inte vara i ett tidigt skede skulle det kunna leda till stora skador och med det stora ekonomiska konsekvenser för företaget.

4.2.6 Brand i lantbruk

Under perioden har det inträffat fem bränder i lantbruk i Hylte kommun. Det är ungefär samma antal i förhållande till övriga Halland per invånare. I Hylte kommun finns det inte så många lantbruk med djurhållning, men det finns däremot ett antal skogsbruk.

4.3 Brand utomhus

4.3.1 Brand i skog och mark

Hylte kommun består till stor del av skogsmark i form av granskog. Skogsbränder som uppstår under eller efter längre perioder av torka och höga temperaturer växer snabbt och kan bli omfattande. Skogsbränder är resurs- och tidskrävande för räddningstjänsten. Då det i kommunen

finns många fastigheter på landsbygden, föreligger det en stor risk för skador på dessa, samt att evakuering av de boende kan bli aktuellt.



Hylte kommun har per 1000 invånare fler bränder i skog och mark än de andra halländska kommunen. Detta går att härleda till att kommunen är skogskommun. I en jämförelse med andra kommuner med liknande geografi ligger Hylte kommun på samma nivå sett till antal bränder. Under den studerade tioårsperioden har det totalt inträffat 90 stycken bränder i skog och mark, där antalet har varierat mellan 1–13 händelser per år. Detta är till stor del väderrelaterat.

4.3.2 Brand i fordon

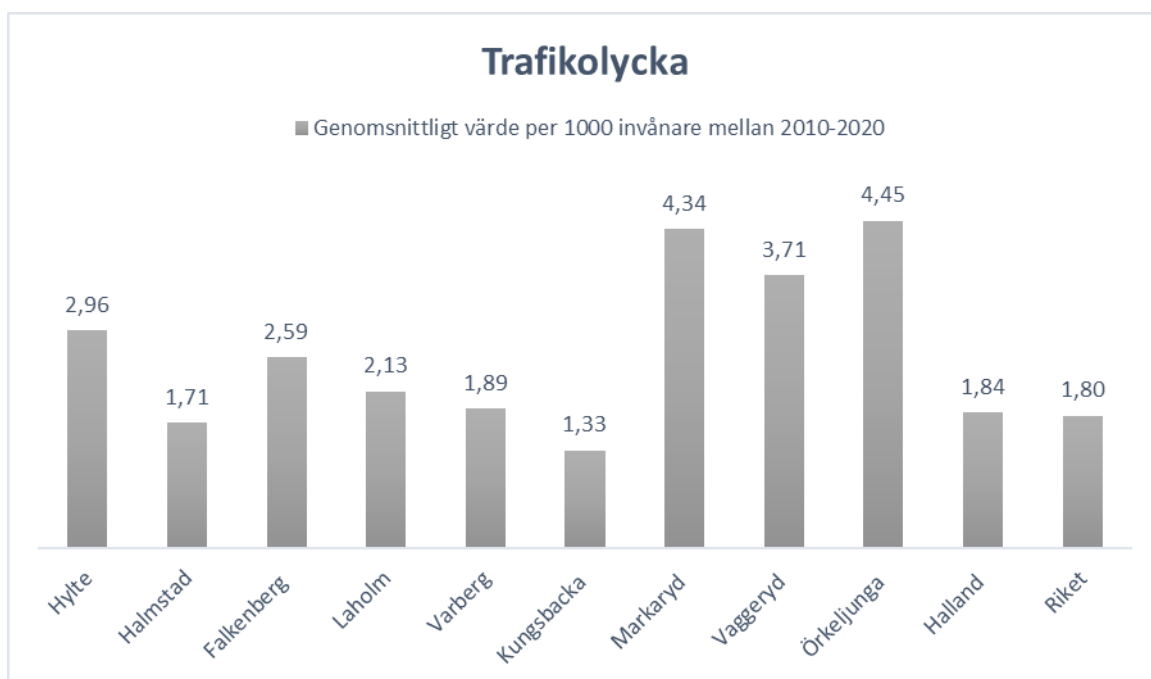
Antalet bränder i fordon i Hylte kommun ökade under den senare delen av den studerade tidsperioden, från ungefär tre stycken år 2016, till åtta stycken år 2020. Andelen fordonsbränder per invånare ligger på samma nivå som de andra halländska kommunerna, fram till år 2020 då Hylte kommun ligger högre per 1000 invånare än de andra halländska kommunerna.

De flesta fordonsbränderna sker när bilarna står parkerade och inte under färd. En stor andel av bränderna sker på kvällar och nätter, och det är troligt att dessa fordonsbränder har koppling till skadegörelse av något slag. Många av bilarna som brinner är i dåligt skick. Fordonsbränder innebär, förutom skadan på den brinnande bilen, en risk för otrygghet i de drabbade områdena och en miljökonsekvens på grund av brandrök och kontaminerat släckvatten.

4.4 Trafikolycka

Genom Hylte kommun går riksväg 26, även kallad Nissastigen. Det är en väg som förbinder Halmstad och Jönköping, och ca. 3000 fordon¹ trafikerar vägen dagligen. Länsväg 153 går från Torup mot Falkenberg. Det sker dagligen in- och utpendling till och från kommunen. Enligt Sveriges Kommuner och Regioner klassas Hylte kommun in i kommungruppen ”lågpendlingskommun nära större stad” (grupp B5).

I kommunen finns järnvägsförbindelse i form av motorvagnar för persontransport som stannar i Torup, Landeryd och Kinnared. I övrigt trafikerades järnvägen fram till oktober 2020 av godståg som forslade gods och material till och från pappersbruket i Hyltebruk.



4.4.1 Vägtrafik

Antalet trafikolyckor är fler i Hylte kommun i jämförelse med de halländska kommunerna och riket. Antalet trafikolyckor som förorsakar räddningsinsats varierar under perioden mellan 22 stycken (2010 och 2014) och 49 stycken (2018). Detta ger ett snitt på 31 olyckor om året under den studerade tidsperioden, och det går att urskilja en ökande trend under perioden.

¹ Trafikverket.se

Statistiken visar inte att någon månad är mer olycksdrabbad än någon annan. Däremot går det att konstatera att de flesta trafikolyckorna inträffar mellan klockan 12–16 och 22–00 på dygnet, samt att det inträffar något fler olyckor under fredagar och lördagar.

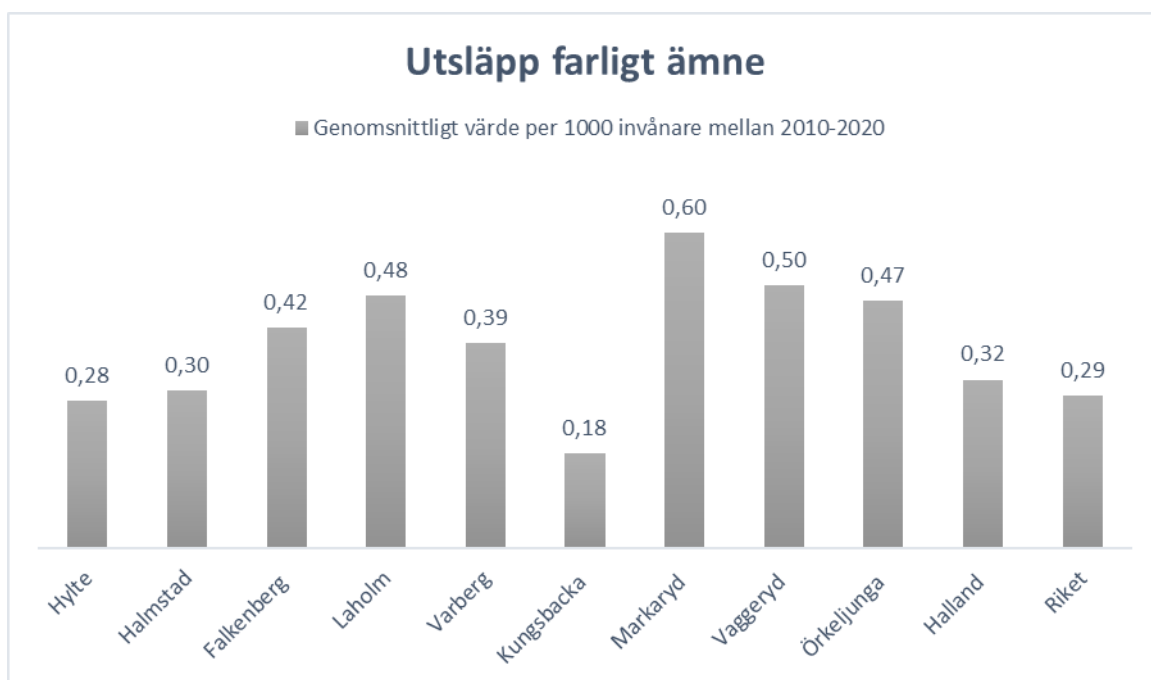
Mellan 2016–2020 har en person omkommit i trafikolyckor i Hylte kommun.

4.4.2 Spårtrafik

I Hylte kommun har det inträffat tre järnvägsrelaterade olyckor under den studerade tidsperioden, där den senaste var 2014.

4.5 Olycka med farliga ämnen

En olycka med farligt ämne kan ske inom industrin eller vid transport på väg eller järnväg. Genom kommunen transporteras stora mängder farligt gods, framförallt via lastbil på de större vägarna, till slutanvändare både i och utanför kommunen.



Under den studerade tidsperioden har det inträffat tre olyckor med utsläpp av farligt ämne och detta ligger på samma nivå som riksgenomsnittet. I jämförelse med de andra halländska kommunerna har det i Hylte kommun inträffat färre händelser med utsläpp av farligt ämne under den studerade tidsperioden. Det har uteslutande handlat om begränsade läckage av drivmedel eller olja från fordon orsakade av är någon form av fordonshaveri.

I kommunen finns ett antal anläggningar som använder farliga ämnen i sin verksamhet. Vissa av dessa industrier bedöms påverka omgivningen negativt vid brand, utsläpp eller annan händelse. Vid ett antal industriella verksamheter i kommunen ställs krav på insatsplanering tillsammans med räddningstjänsten.

Stora Enso pappersbruk är klassat som farlig verksamhet enligt LSO 2 kap. 4 §. Detta för att det i tillverkning av pappersmassa används ett antal olika farliga ämnen.

I Vegaholm i Långaryd, utmed RV 26, finns en bergtäkt där det bryts berg genom sprängning. Verksamheten klassas som farlig verksamhet enligt LSO 2 kap. 4 §.

Vid Borabo återvinningscentral bedrivs viss lagring av farligt avfall.

Genom Hylte kommun går en naturgasledning som ingår i det svenska stamnätet. Den kommer från Halmstads kommun och går vidare in i Gislaveds kommun.

4.6 Naturolycka

4.6.1 Översvämning

En översvämning definieras som vatten som täcker ytor utanför den normala gränsen för sjö eller vattendrag. Vid kraftigt regn kan det hända att även markområden, som normalt inte gränsar till vatten, översvämmas.

Nissan är ett reglerat vattendrag och översvämning till följd av nederbörd hanteras i särskild ordning. Kommunerna utefter Nissan har gemensamt tagit fram konsekvensanalyser för händelser med extremt mycket vatten i ån. Nissan, med biflödet Kilan, och Färgensjöarna är kommunens största vattendrag och vid höga flöden är risken för översvämning stor.

Med utgångspunkt från den översvämningskartering² som tagits fram kan man konstatera att det är i förhållandevis få byggnader som riskerar att drabbas av översvämning men det finns ett antal verksamheter som ligger inom riskområdet, bland annat wellpappindustrin i Brännögård. Däremot utmed Färgensjöarna finns ett antal fastigheter och stugområden som vid höga vattenflöden i Nissan, riskerar att bli drabbade av översvämning då dessa ligger strandnära.

4.6.2 Dammbrott

I kommunen finns fem kraftverksdammar som kan orsaka problem om de går till brott. Även dammar uppströms i Nissan kan medföra problem i Hylte. Kommunerna utefter Nissan har gemensamt tagit fram konsekvensanalyser för händelser med dammbrott i Nissan.

Verksamheten Hylte damm är klassad som farlig verksamhet enligt LSO 2 kap. 4§.

4.6.3 Storm

Hylte kommun drabbas återkommande av stormar i olika omfattning. Konsekvenserna kan variera från lindriga till omfattande. Landsbygden brukar drabbas värre än samhällena sett till strömbortfall, telebortfall och nerfallna träd som hindrar passage på vägarna. Detta kan leda till risk för liv och hälsa då hemsjukvården kan ha svårt att komma fram.

4.6.4 Ras och skred

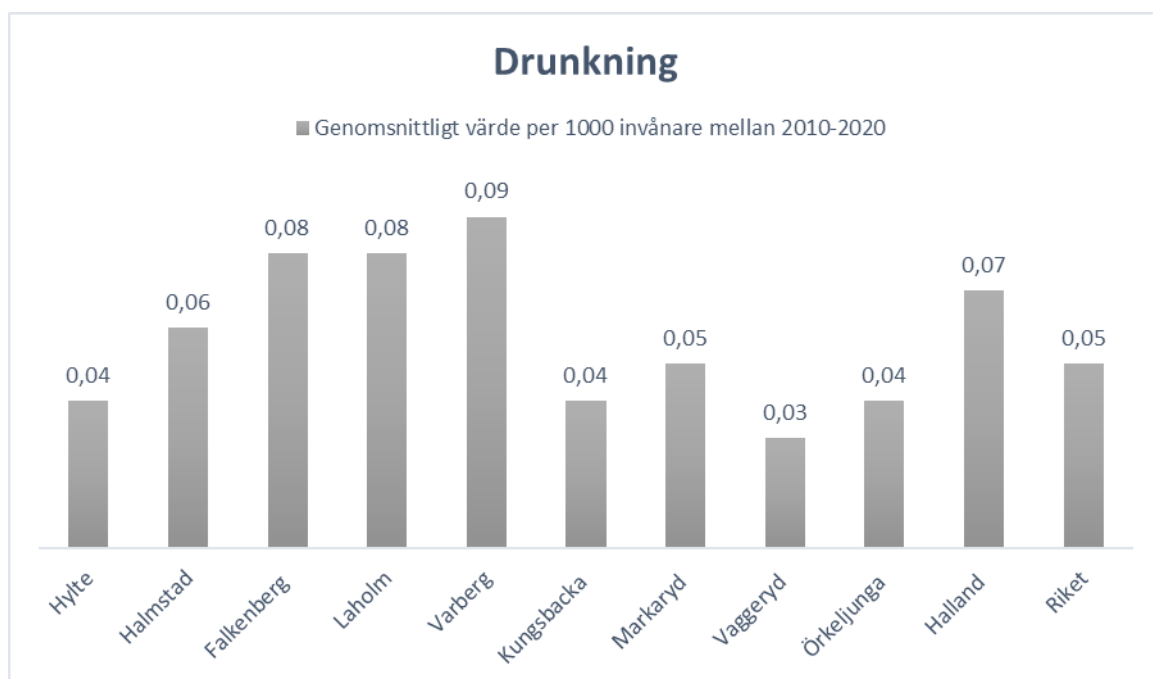
Hylte kommun ligger inte inom ett område med förhöjda ras- och skredrisker och det finns översiktliga underlag för bedömning av skredrisker utförda längs Nissan. Underlaget visar erosionsbenägna material i form av sand och svämsediment finns längs med stora delar av Nissans sträckning genom kommunen.

I den översiktliga klimatanalysen har bebyggelse, infrastruktur och föroreningsobjekt inom 30 meter från Nissans huvudfåra identifierats, där viss skredrisk finns.

² MSB 2014a

4.7 Drunkning

Hylte kommun har under de senaste åren haft i genomsnitt ett drunkningstillbud vartannat år. I kommunen finns det många små och medelstora sjöar, samt ett antal vattendrag där Nissan är det största. Den största sjön i kommunen är Bolmen, som även angränsar till tre andra kommuner (Gislaved, Värnamo och Ljungby). Sjöarna i kommunen inbjuder till mycket bad, friluftsliv och fiske.



5. Värdering

Utifrån kommunens riskbild planeras och organiseras kommunens räddningstjänst så att eventuella räddningsinsatser i första hand förhindras genom skadeförebyggande åtgärder. Genom proaktivt arbete och utbildningsinsatser vill kommunen underlätta för de som bor och vistas i kommunen att agera vid olyckshändelser. Kommunfullmäktiges mål är att ha en räddningstjänst som är organiserad så att räddningsinsatser kan påbörjas inom godtagbar tid och genomföras på ett effektivt sätt.

Trenden går likt många andra kommuner mot att andelen äldre i befolkningen ökar under de kommande åren. Således finns det ett behov av olika åtgärder för att säkerställa ett skäligt brandskydd främst för de äldre som väljer att bo kvar hemma. Det befintliga brandskyddet på kommunens särskilda boenden bedöms idag som skäligt men på sikt kan flera av boendena behöva förses med fler förebyggande åtgärder.

Kommunen har totalt sett ett högt antal trafikolyckor vilket går att härledas till det pendlingsmönster som råder i kommunen, samt till förekomsten av vilt intill vägarna. För att reducera antalet trafikolyckor i kommunen krävs att räddningstjänsten arbetar förebyggande samt en fortsatt samverkan med andra aktörer såsom Trafikverket.

Gällande Brand i byggnad ligger Hylte kommun högst i jämförelse med de halländska kommunerna och över riksgenomsnittet. Eftersom den enskilde är den som allra mest kan påverka att en oönskad händelse inte inträffar eller att konsekvensen av den minimeras är information och utbildningsinsatser av vikt för att reducera antalet brand i byggnad.

6. Mål

6.1 Nationella mål

I om skydd mot olyckor (LSO) anges de nationella målen. Handlingsprogrammets syfte är att konkretisera hur Räddningstjänsten i Hylte kommun lever upp till de nationella målen som anges nedan:

1 kap. 1 § LSO Bestämmelserna i denna lag syftar till att i hela landet bereda människors liv och hälsa samt egendom och miljö ett med hänsyn till de lokala förhållandena tillfredsställande och likvärdigt skydd mot olyckor.”

1 kap. 3 § LSO

”Räddningstjänsten skall planeras och organiseras så att räddningsinsatserna kan påbörjas inom godtagbar tid och genomföras på ett effektivt sätt.”

1 kap. 3 a § LSO

”Förebyggande verksamhet som staten och kommunerna ansvarar för enligt denna lag ska planeras och organiseras så att den effektivt bidrar till att förebygga bränder och andra olyckor samt förhindra eller begränsa skador till följd av bränder och andra olyckor. Särskild vikt ska läggas vid att förhindra människors död och andra allvarliga skador.”

6.2 Kommunens mål 2019–2022

Verksamheterna följs upp och utvärderas både vad gäller kvalitet på grunduppdraget men även de mål och uppdrag som fullmäktige tilldelat. För att tydliggöra grunduppdraget har kommunens verksamheter delats in i sex olika områden oberoende av nämndsindelning:

- Utbildning och barnomsorg
- Omsorg och hjälp
- Kultur och fritid
- Näringsliv och arbete
- Bygga, bo och miljö
- Kommun och politik

Räddningstjänsten ingår i Omsorg och Hjälp. *Hylteborna ska känna sig trygga i att de får det stöd som behövs, när det behövs och utifrån behov. Medborgarna ska ha inflytande över sin*

egen situation. För att uppnå detta samt dem nationella målen mäts grunduppdrag: Responstid räddningstjänsten - andel som får hjälp inom 20 minuter (%) med accepterad kvalitetsnivå 95%.

7. Förebyggande – förmåga och verksamhet

Med utgångspunkt i de nationella målen och fullmäktiges mål bedriver Räddningstjänsten i Hylte kommun skadeförebyggande arbete i syfte att förhindra olyckor som föranleder en räddningsinsats och då en olycka sker, minska dess konsekvenser. Förebyggande arbete sker dock i många delar av kommunen, nämnderna, kontoren, näringslivet och civilsamhället. Enligt LSO 3 kap. 2§ har kommunen en skyldighet att genom rådgivning, information och utbildning förbereda invånarna på att hantera händelser som kan inträffa. Hylte kommun genomför olika insatser för att stärka den enskildes/verksamhetens förmåga att förebygga olyckor eller hjälpa till vid inträffade olyckor. Förebyggande insatser som Räddningstjänsten i Hylte kommun genomför är framförallt bred allmän information som ges på hemsida, sociala medier och öppet hus verksamhet, rådgivning för mer anpassade grupper och tillsyn när det bedöms vara en passande insats.

7.1. Tillsyn

Räddningsnämnden är tillsynsmyndighet enligt Lagen om skydd mot olyckor (LSO) och Lag om brandfarliga och explosiva varor. I kommunen är det räddningstjänsten som utför tillsyn enligt LSO.

Tillsynen är ett viktigt verktyg för att åstadkomma ett skäligt brandskydd och för att säkerställa att de verksamheter som klassas som farlig verksamhet har en tillräcklig förmåga att göra effektiva åtgärder inledningsvis, när det inträffar en olycka eller ett tillbud vid anläggningen. Tillsyn ska framförallt användas för att säkerställa brandskyddet på byggnader och anläggningar där en brand kan få stora konsekvenser avseende liv, hälsa, egendom och miljö. Tillsynen av den enskildes brandskydd syftar till att kontrollera att byggnader och anläggningar lever upp till kraven i regelverken, både avseende byggnadstekniskt brandskydd och organisatoriskt brandskydd. Tillsyn kan samplaneras med andra kommunala myndigheter där det anses lämpligt. Tillsyn enligt LSO görs utifrån tre olika förutsättningar, beroende på verksamhet:

- Tillsyn av enskilda sker utifrån LSO 2 kap 2§
- Tillsyn av farlig verksamhet sker utifrån LSO 2 kap 4§
- Brandskyddskontroll sker utifrån LSO 3 kap 4§

Tillsynsplanering

Hur ofta tillsyn av den enskildes skyldigheter ska genomföras ska bero på typen av objekt och erfarenhet från tidigare tillsyn. Planeringen ska ske utifrån gällande tillsynsföreskrift, utöver det styr lokala förhållanden planeringen av övriga objekt som inte omfattas av föreskriften. En årlig planering ska finnas över vilka objekt som ska besökas, planen ska baseras på kommunens riskbild och inträffade händelser. Intentionen är att erfarenheter från räddningsinsatser ska implementeras på ett tydligare sätt för att få en erfarenhetsåterföring mellan den operativa verksamheten och den förebyggande för att öka skyddet i kommunen. En övergripande plan för hela den förebyggande verksamheten ska tas fram.

Utgångspunkterna är följande:

- Planerad tillsyn under verksamhetsåret
- Behov efter inträffade händelser eller insatser
- Inkommen anmälan om ett särskilt behov

Kompetens

Kommunen ställer krav på att de som arbetar som tillsynsförrättare har kompetens kring byggnadstekniskt och organisatoriskt brandskydd, farlig verksamhet och relevant lagstiftning för att dessa ska kunna motivera och förklara upptäckta brister och beslut på ett tydligt och pedagogiskt sätt för den enskilde. Personal som utför tillsyn ska ha utbildningsnivå motsvarande MSB:s utbildning tillsyn A. Vid tillsyn på mer komplicerade byggnader eller anläggningar ska kompetensnivån vara lägst tillsyn B eller motsvarande.

I kommunstyrelsens delegationsordning framgår kompetenskrav och beslutsfattande. Hylte kommun ska för den förebyggande verksamheten och tillsynsverksamheten ha tillgång till brandingenjörskompetens via samverkan med andra kommuner.

7.2. Stöd till den enskilde

Förebyggande verksamheten arbetar med både rådgivning och information för att nå ut till den enskilde. Rådgivning utgör ett viktigt komplement till tillsyn. Hylte kommun har i samverkan med övriga kommuner inom länet en framtagna kommunikationsplan där det framgår vad som ska kommuniceras och när.

Rådgivning

För att den enskilde ska ta sitt egenansvar har kommunen enligt LSO 3.kap 2§ ett ansvar att genom rådgivning, information och utbildning underlätta för den enskilde att uppfylla lagen. Rådgivningen fokuserar generellt på en specifik fråga och vänder sig till både kommunen, företag och allmänhet.

Rådgivningen innebär att hänvisa vart den enskilde kan vända sig eller hitta information samt informera hur kommunen ser på vissa frågor kring skydd mot olyckor. Rådgivning är ett verktyg som räddningstjänsten ska använda för att lösa problem i ett tidigt skede. Då resulterar det i att frågeställningar gällande brandskydd klargörs på ett tidigt stadium. Rådgivning sker återkommande via kommunens lotstjänst där enskilda och företag kan vända sig för att få hjälp.

Därutöver genomförs utbildningar till allmänheten, kommunanställda och externa företag inom exempelvis brandskydd och hjärt- och lungräddning. Syftet är att stärka den enskilde så att de kan klara av sina uppgifter enligt lagens intention. Det finns också en samverkan med skolan, där man årligen träffar kommunens barn och ungdomar i klasserna F, 2, 5 och 8. Utbildningen i skolan fokuserar på brandskydd, praktisk släckning och anlagd brand och dess konsekvenser samt utrymningsövningar i skolbuss och skolbyggnad. Det sker även skolbesök och åtgärder efter behov vid exempelvis ökade händelser, skadegörelser mm.

Information

Genom information når kommunen ut på bredden. Det kan handla om information på sociala medier, hemsidor, öppet hus, evenemang mm.

7.3. Rengöring och brandskyddskontroll

Hylte kommunen upphandlar entreprenör för att utföra rengöring och brandskyddskontroll.

Upphandlingen är utförd enligt en tjänstekoncession och är baserad på lägsta pris. Personal som utför rengöring ska ha genomgått yrkesutbildning för skorstensfejare och skaffat sig tillräcklig erfarenhet genom yrkesverksamhet inom området, enligt MSBFS 2014:6.

Sotningsfristerna ska utföras enligt kommunens fastställda frister och planeras av den avtalade skorstensfejaren. De fastställda fristerna följer MSBFS 2014:6 och går att läsa om på kommunens hemsida.

Brandskyddskontroller ska utföras av personal med minst skorstensfejartekniker eller liknande utbildning, enligt 14§ i MSBFS 2014:6.

Brandskyddskontroll utförs enligt MSB:s fastställda frister och planeras av kommuns avtalade entreprenör. Fristerna följer MSBFS 2014:6 och går att läsa om på kommunens hemsida.

Grundprincipen är att kommunen ansvarar för såväl rengöring som brandskyddskontroll, men en fastighetsägare kan, enligt LSO, ansöka om att få rengöra sin egen anläggning, om anläggningen är lämplig och utrusning finns i tillräcklig omfattning. Fastighetsägaren kan även låta en annan behörig skorstensfejare rengöra sin egen anläggning om den som ska utföra rengöringen har liknande kompetens som kommunens upphandlade skorstensfejare. Räddningstjänsten utfärdar tillstånd till fastighetsägare som ansökt om att själva få utföra rengöring på sin fastighet alternativt låter någon annan behörig skorstensfejare utföra rengöringen på sin fastighet.

Det åligger kommunen att följa upp entreprenörens arbete enligt gällande avtal och att kontrollera att sotningsverksamheten bedrivs i enlighet med gällande lagstiftning och föreskrift.

7.4 Övriga förebyggande åtgärder

Räddningstjänsten deltar i kommunens projekt Människan bakom uniformen (MBU). Detta är en verksamhet där ungdomar mellan 15 och 20 år får möjlighet att lära känna personer som arbetar inom samhällsstödjande verksamhet, tex polisen, räddningstjänst eller socialtjänst. Syftet är att öka den ömsesidiga förståelsen för varandra. Ytterligare förebyggande åtgärder som räddningstjänsten utför är eldningsförbud. Dessa beslut tas alltid i samråd med länets räddningstjänster och Länsstyrelsen i Halland enligt MBS:s handbok kring eldningsförbud. Därtill fungerar Räddningstjänsten som remissinstans i olika sakfrågor som rör risk- och säkerhet. Det kan handla om räddningstjänstens framkomlighet, hantering utifrån Lagen om Brandfarliga och Explosiva varor, tolkningar kring brandskydd i byggregler, utrymningsmöjligheter, riskavstånd mm. Det kan också vara en granskning av föreslagna lösningar kopplat till räddningstjänstens förmåga och möjlighet till insats.

Nedan redovisas exempel på remisser som Räddningstjänsten hanterar:

- Bygg- och miljöenheten i plan- och byggfrågor samt miljöbalken.
- Alkoholhandläggare i samband med serveringstillstånd.
- Polismyndigheten i samband med tillståndsgivning.
- Andra myndigheter.

8. Räddningstjänst – förmåga och verksamhet

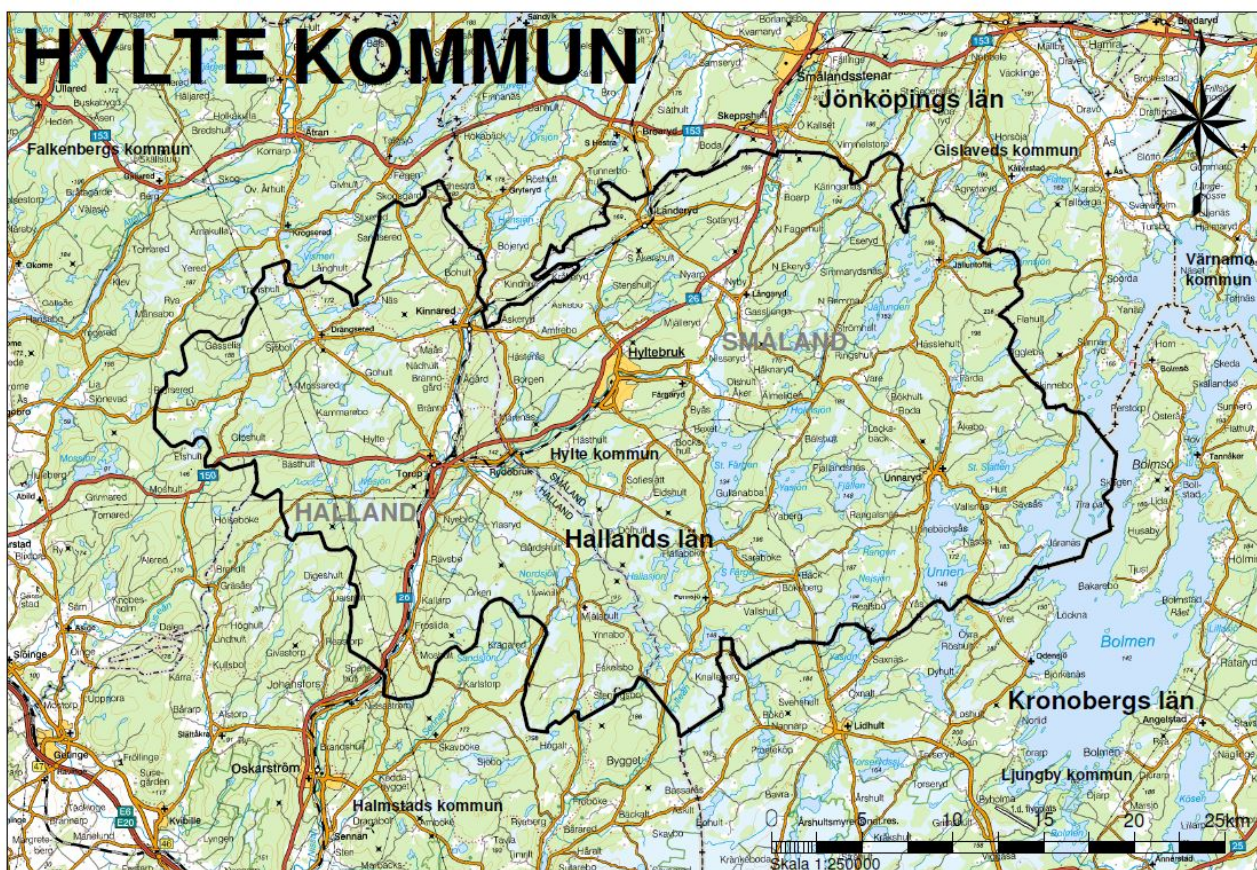
8.1 Övergripande

Räddningstjänsten Hylte kommun upprätthåller beredskap dygnet runt. I normalberedskap är det 47 RIB-anställda fördelade på räddningsstationer placerade i Hyltebruk och Unnaryd. Av dessa 47 är 13 RIB-anställda i ständig beredskap. Dessutom finns det en insatsledare i beredskap samt en brandingenjör i beredskap i samverkan med RäddSam N.

Vid en räddningsinsats larmas Räddningstjänsten Hylte kommun ut av SOS Alarm. Utlarmeringen sker via Dynamisk Resurs Hantering (DRH). Vilket innebär att enheterna följs av SOS Alarm avseende position och status. Detta görs för att säkerställa att rätt förmåga larmas till olycksplats.

I samverkan inom RäddSam N har inre ledningsbefäl mandat att frångå fastställda larmplaner och dynamiskt dimensionera utlarmeringen efter händelsens behov samt tillse att beredskapen upprätthålls inom RäddSam N.

Det pågår ett arbete inom RäddSam N för att anpassa verksamheten till ett gemensamt räddningsledningssystem för att uppfylla MSBFS 2021:4.



2014-05-12, Rickard Linder, GIS-ingenjör

Baserad på Översiktskartan © Lantmäteriet

Hyltebruk (5 min)	255-6040	2 Bm
Hyltebruk (5 min)	255-6110	1 Bm
Hyltebruk (5 min)	255-6060	2 Bm
Hyltebruk (5 min)	255-6160	2 Bm
Hyltebruk (5 min)	255-6050	2 Bm
Unnaryd (3 min)	255-6260	1 SL
Unnaryd (5 min)	255-6210	4 Bm

Förmåga per räddningsenhet enligt SOS Alarms utalarmeringssystem (DRH).
Förmågorna kombineras för att säkerställa att rätt förmågor larmas till aktuell olycksplats.

Enhet	Typ	Förmåga
255-6010	Släckenhet/ Räddningsenhet	Släckning, 2 st Rökdykare, 1xRökdykledare, 2xKemdykare, 1x Kemdykarledare, Stege 11m, Ventilering, Räddning, Losstagning Låg, Medel och Hög, Restvärdesräddning, Ytlivräddning, Djurlivräddning, Närmaste räddningsenhet
255-6040	Tankenhet	2xRökdykare, 2xKemdykare, Vattentransport, Vattenförsörjning, Buffertfordon, Närmaste räddningsenhet
255-6050	Terrängbil	Terrängfordon, Djurlivräddning
255-6060	Mindre enhet	IVPA, D-HLR, Närmaste räddningsenhet
255-6080	Insatsledare	Ledning insats, D-HLR, IVPA Närmaste räddningsenhet
255-6160	Mindre enhet	IVPA, D-HLR, Närmaste räddningsenhet, Depåbil
255-6210	Släckenhet	Släckning, 2xRökdykare, 1xRökdykledare, Stege 11m, Räddning, Losstagning Låg, Restvärdesräddning, Ytlivräddning, Djurlivräddning, Närmaste räddningsenhet
255-8260	FIP-enhet	Ledning uppgift, D-HLR, Skärsläckare, Ventilering, Närmaste räddningsenhet

8.2 Utbildning

Övningsverksamheten planeras årligen i övningsplan. Denna utgår från kommunens risker och omvärldsbevakning.

Brandpersonal

Samtlig räddningspersonal i beredskap skall lägst ha genomgått två veckors intern utbildning i räddningsinsats. Ambitionen är att all räddningspersonal i beredskap skall genomgå Grundutbildning för räddningstjänstpersonal i beredskap (Grib) eller motsvarande.

Gruppledare

Utsedd RIB-personal som ska tjänstgöra som gruppleddare ska genomgå MSB:s ledningskurs gruppleddare.

Styrkeledare

Styrkeledare i beredskap skall ha genomgått utbildning Räddningsledare A eller motsvarande.

Insatsledare

Insatsledare i beredskap skall lägst ha genomgått utbildning Räddningsledare B eller motsvarande.

Chef i beredskap

Chef i beredskap skall lägst ha genomgått utbildning Räddningsledare B eller motsvarande.

Övning

RIB-personal ska öva minst 50 timmar per år och person i Hyltebruk och minst 40 timmar i Unnaryd.

8.3 Tillgång till resurser i samverkan med andra kommuner

Utöver kommunens egna resurser använder sig räddningstjänsten av resurser från räddningstjänster inom RäddSam N, Gislaveds kommun och Ljungby kommun eller där förmågan finns. RäddSam N är en samverkan mellan räddningstjänsterna i Laholm, Halmstad, Hylte, Räddningstjänsten Väst och Båstad utifrån ett gemensamt samverkansavtal. Samverkan inom RäddSam N syftar till att stödja respektive räddningstjänst och skapa mervärde för respektive organisation.

Samverkan ska utgå från ett tydligt behov och skapa möjlighet för räddningstjänsternas utveckling. Syftet med samverkan är att kraftsamla resurser och skapa en längre uthållighet för insatta förmågor. Den övergripande ledning som benämns systemledning över resurser inom RäddSam N utövas från Hallands Integrerade Larm och Ledningscentral (HILL). Systemledningen sätter ramar för pågående insatser och fördelar resurser där i mellan.

Följande regionala resurser upprätthålls inom RäddSam N:

Resurs	Placering
Kemcontainer	Varberg

Kemcontainer	Halmstad
Tung räddning	Falkenberg
Ledningscontainer	Falkenberg
Räddningsdykning	Halmstad

Förberedelser pågår för att anpassa organisationen till MSBSF 2021:4 föreskrifter och allmänna råd om ledning av kommunal räddningstjänst.

8.3.1 Alarmering av räddningstjänst

Besvarande av nödanrop 112 och utalarmering av räddningstjänsten utförs enligt avtal av SOS Alarm. Efter handläggning av inkommande 112-samtal eller automatiska brandlarm larmas räddningsförmågor enligt aktuell larmplan. Vid 112-samtal skickas vid möjlighet ett förberedande larm innan huvudalarmering för att minska responstiden.

Räddningstjänsterna i Halland samt SOS Alarm har en gemensam plan för åtgärder vid störningar i telenätet, SOS Alarms teknikplattform, Rakelnätet och IP-nätet. I de fall avbrott i 112-mottagning sker, bemannas som regel brandstationen i Hyltebruk.

Det finns möjlighet att larma räddningstjänsten genom larmtryckknappar placerade på räddningsstationerna i Hyltebruk och Unnaryd.

8.4 Brandvattenförsörjning

Kommunen tillhandahåller vatten för effektiv brandsläckning med räddningstjänstens utrustning samt vatten för sprinkleranläggningar, där förutsättningar finns.

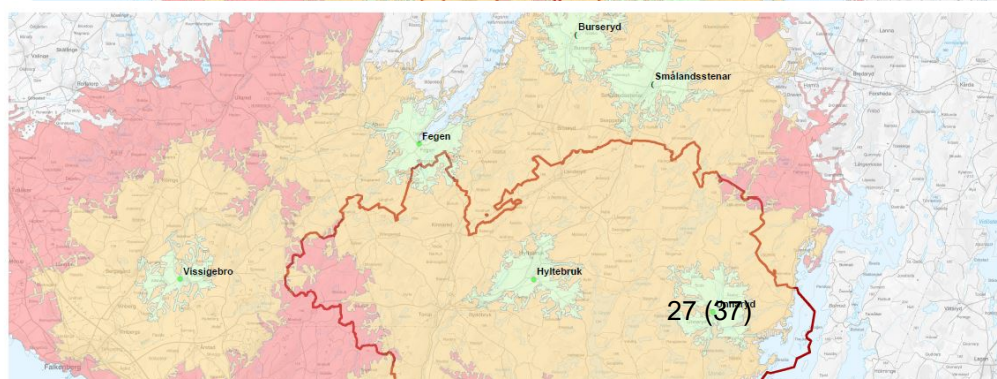
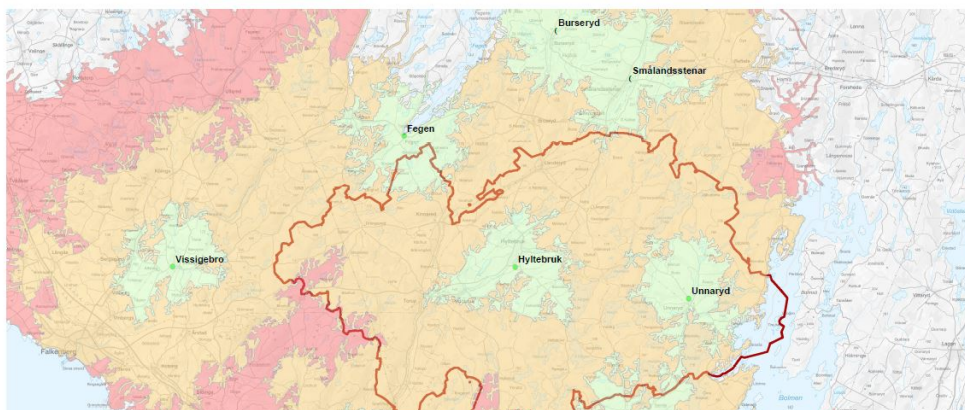
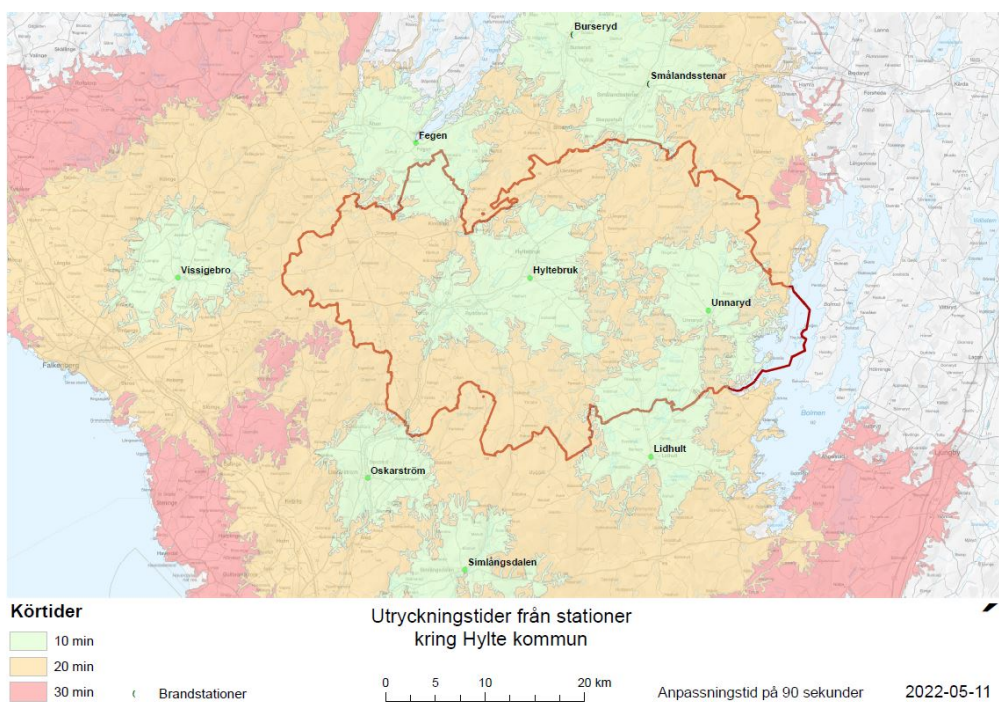
Brandvatten ska ordnas antingen med ett konventionellt system med tätt placerade brandposter eller med räddningstjänstens tankbilar och ett glest brandpostnät ett så kallat alternativsystem. Bestämmelse av vilka områden alternativsystem är tillämpligt görs i samråd mellan samhällsbyggnadskontoret och räddningstjänsten.

8.5 Responstid

Tiden från att ett larm inkommer till att första räddningsförmågan når en händelse benämns responstid. Räddningstjänsten arbetar aktivt för att ha korta responstider. I Unnaryd finns en förstainsatsperson (FIP) med en anspänningstid på 3 minuter från år 2022. Utalarmningssystemet är utformat så att det larmar närmaste förmåga till en händelse, oavsett vilken organisatorisk tillhörighet denna har.

Fullmäktige har satt målet att 95% av alla händelser av prioritet 1 skall nås inom 20 minuter. Målet har uppnåtts samtliga år sedan mätningen började 2016.

Beräknade framkomsttider:



8.5.1 Samverkan med andra aktörer

Räddningstjänsten Hylte kommun har avtal om gränslös samverkan med angränsande kommuner och samverkar med olika aktörer därutöver.

Region Halland

Avtal om att åka på "I väntan på ambulans" (IVPA).

Brandskyddsföreningen

Akut Restvärdesräddning och Trafikrestvärdesräddning.

Omsorgskontoret

Lyfthjälp åt hemtjänsten.

Regionala förstärkningsresurser

Räddningstjänsten Hylte kommun ingår i ett nätverk med regionala förstärkningsresurser, där landets åtta sydligaste regioner har en struktur för ett effektivt och enhetligt sätt kunna stödja drabbad Räddningstjänst vid en omfattande räddningsinsats. I övrigt så har räddningstjänsten Hylte kommun i skiftande omfattning en etablerad samverkan med andra aktörer, exempelvis Länsstyrelsen, Försvarmakten och Trafikverket.

8.5.2 Varning och information till allmänheten

Viktigt Meddelande till Allmänheten (VMA) är ett informations- och varningssystem som används vid olyckor och allvarliga händelser, detta görs på räddningsledarens beslut. Vid omedelbart hot mot liv, hälsa, egendom eller miljö sker varning genom att ett viktigt meddelande till allmänheten (VMA). VMA kan skickas ut via sms, app, radio och TV. Utomhusvarningssystem finns i Hyltebruks tätort. Signalen kan aktiveras av SOS Alarm eller från brandstationen i Hyltebruk. Räddningstjänsten kan även utfärda myndighetsmeddelande vid varningar som inte akut hotar liv, hälsa, egendom eller miljö.

8.6. Förmåga per olyckstyp

I detta kapitel beskrivs vilken förmåga som behövs vid de olika olyckstyperna som finns i kapitel 4. Förmågan beskrivs utifrån den effekt som normalt förväntas av insatsen. I kapitel övergripande förmåga finns mer information om enheters förmågor.

8.6.1 Brand i byggnad

Brand i byggnad kan förekomma i ett antal olika byggnadstyper. De vanligaste i Hylte kommun är villa, lägenhet, industri, ekonomibyggnad och skola.

Effekter som skall uppnås:

- Hotade liv räddas. Alla personer ska vara utrymda ur byggnaderna.
- Brandspridning till omkringliggande byggnader är förhindrad.
- Brand släcks i startbyggnaden.

För att åstadkomma effekterna larmas förmågorna släckning, rökdykare, rökdykledare, ventilation, utskjutsstege, ledning uppgift, ledning insats, närmaste räddningsresurs.

Utrymning med hjälp av räddningstjänsten

Räddningstjänstens utrustning kan användas för utrymning under förutsättningarna att Boverkets byggregler tillåter det.

8.6.2 Brand utomhus

Brand utomhus kan vara ett antal olika typer av händelse. I Hylte kommun är det vanligaste gräs-och skogsbrand, brand i container och bilbrand.

8.6.3 Brand i skog och mark

Effekt som skall uppnås:

- Brandens utbredning ska vara lokaliserad inom 2 timmar.
- Branden ska vara begränsad och under kontroll inom 24 timmar.

För att åstadkomma effekterna larmas förmågorna släckning, ledning uppgift, ledning insats och närmaste räddningsresurs. Vid mer omfattande bränder larmas även förmågorna, terrängfordon och vattenförsörjning. Vid större händelser eller hög brandrisk larmas luftburet stöd för skogsbrandsbekämpning. Vid ännu större eller mer komplexa händelser larmas ytterligare ledningsstöd.

8.6.4 Brand i fordon/container

Effekt som ska uppnås:

- Branden ska vara släckt inom 30 min.

För att åstadkomma effekterna larmas förmågorna släckning, ledning uppgift och närmaste räddningsresurs. Vid mer omfattande bränder larmas även Vattentransport och Ledning Insats.

8.6.5 Trafikolycka

Trafikolycka kan ske på alla sorters vägar från riksväg (2+1 väg med vajerräcke) till det mindre vägnätet i kommunen. Olyckor med spårtrafik kan även ske i kommunen.

8.6.6 Vägtrafik

Effekt som ska uppnås:

- De drabbade ska vara i säkerhet eller avtransporterade mot sjukhus.
- Skadeplatsen ska vara säker mot följdolyckor.

För att åstadkomma effekterna larmas förmågorna Räddning, Buffert, Losstagnung, Ledning Uppgift, Ledning Insats och Närmaste Räddningsenhet.

Vid händelser med tunga fordon larmas förmågan Räddning Tung. Vid indikation på att något fordon brinner larmas förmågan Rökdykare och Rökdykarledare. Vid händelser med farligt gods larmas förmågorna Kemdykare och Kemdykledare. Räddning tung kommer från Räddningstjänsten Väst. Förmåga att säkra tungt fordon finns i Hyltebruk.

8.6.7 Spårtrafik

Effekt som ska uppnås:

- De drabbade ska vara i säkerhet eller avtransporterade mot sjukhus.

För att åstadkomma effekterna larmas förmågorna Räddning, Losstagning, Ledning Uppgift, Ledning Insats, Närmaste Räddningsenhet. Vid indikation på att något brinner larmas förmågan Rökdykare, Rökdykarmedare och Vattentransport. Vid större eller mer komplexa händelser larmas ytterligare ledningsstöd. Vid händelser med farligt gods larmas förmågorna Kemdykare och Kemdykmedare.

8.6.8 Olycka med farligt ämne

Farliga ämnen förekommer på olika anläggningar och även på vägnätet vid transport.

Effekt som skall uppnås:

- Personer i fara ska föras i säkerhet.
- Skador på personer som kontaminerats av utsläppet ska minimeras.
- Utsläpp av farliga ämnen ska omhändertas för att reducera skadeutbredningen.

För att åstadkomma effekterna larmas enheter enligt gemensam larmplan inom Räddsam N. Utalarmeringen är nivåindelad i fem nivåer enligt, först på plats, initial-, förstärkt-, regional- och externförmåga. Inledningsvis larmas nivåerna först på plats, initial förmåga och förstärkt förmåga. På begäran av räddningsledare larmas övriga förmågor.

8.6.10 Naturolycka

Naturolycka kan vara väderrelaterad, exempelvis stormskada eller översvämning. Det kan även vara en ras- eller skredolycka.

Effekt som skall uppnås:

- Personer i fara ska vara i säkerhet.
- Avspärra farliga områden så inga följdolyckor uppkommer.

För att åstadkomma effekterna larmas förmåga Ledning Insats som gör en bedömning vad som behövs vid den specifika händelsen.

8.6.10 Dammbrott

Effekt som ska uppnås:

- Personer i fara ska vara i säkerhet.
- Avspärra farliga områden så inga följdolyckor uppkommer.

För larm som kommer från allmänheten larmas förmåga Ledning Insats som gör en bedömning vad som behövs vid den specifika händelsen. Vid larm från driftcentral larmas följande förmågorna Räddning, Ledning Uppgift, Ledning Insats och Närmaste Räddningsresurs till skadeplats. Gemensam larmplan är framtagen av älvgrupp Nissan.

8.6.11 Drunkning

Drunkningsolyckor kan förekomma i sjöar, vattendrag och bassänger i Hylte kommun.

Effekt som ska uppnås:

- Rädda liv.

För att åstadkomma effekterna larmas förmågorna Räddning, Ytlivräddning, Båt på trailer, Ledning Uppgift, Ledning Insats, Närmaste Räddningsresurs. Förmågan Räddningsdykare och Räddningsdykledare kommer att larmas från annan kommun.

8.6.12 Nödställd person

Olika olyckstyper av nödställd person är exempelvis suicid eller försök av suicid, fastklämd person eller en person som befinner sig på svår belägen plats (fast i hiss, på ett berg eller fast i en brunn)

Effekt som skall uppnås:

- Personer i fara ska vara i säkerhet.

Räddningstjänsten larmas till händelser om nödställd person. Vid dessa händelser larmas olika förmågor beroende på var personen befinner sig och vilken typ av händelse det är.

8.7.Ledning i räddningstjänsten

Räddningstjänsten Hylte ingår i RäddSam N:s system för räddningstjänst. Vid normal belastning på systemet, upp till sex enheter upptagna, leds systemet av Inre befäl på Hallands Integrerade Larm och Ledningscentral (HILL). När systemet är mer belastat larmas en systemledningschef.

Systemledningen skall anpassa kommunernas beredskap utifrån riskbild och hjälpbehov, resursförsörja pågående insatser samt vid behov definiera ramen för pågående räddningsinsatser. Systemledningen skall även kontinuerligt definiera hela RäddSam N:s roll i förhållande till rådande riskbild och övriga organisationer i samhället.

Räddningstjänsten Hylte har gjort en överenskommelse tillsammans med de övriga i RäddSam-N för att ingå, bidra och utveckla ett gemensamt räddningsledningssystem för Halland. Den 3 april 2023 planeras det gemensamma räddningsledningssystemen att starta upp för Halland.

8.7.1 Räddningsledning

Räddningschefen har möjlighet att uppdra åt behörig medarbetare att vara räddningsledare och fatta beslut som enligt LSO ska fattas av räddningschef eller räddningsledare (LSO 3 kap. 16§). Räddningschefen i kommunen har delegerat uppgiften att vara räddningsledare och Räddningschef i beredskap i delegationsdokument. I detta finns även ramar för agerande i respektive roll.

Första ankommande behörigt befäl är räddningsledare, ankommande högre befäl ska ta över räddningsledarrollen om det underlättar arbetet.

Under framkörning är det första ankommande behöriga befälet som har initiativet att dimensionera insatsen. Högre befäl ska värdera första befälets intentioner och vid behov komplettera resursbehov, mål med insats och taktisk plan.

Styrkeledare, Insatsledare och Brandingenjör i beredskap ikläder sig olika roller beroende på händelsens storlek, typ och komplexitet. Vid behov av Brandingenjör har Räddningstjänsten Hylte ett avtal med Räddningstjänsten Halmstad.

Vid behov kan det tillsättas yttre och inre insatsledande stab till stöd för räddningsledaren.

Den yttre insatsledande staben arbetar på skadeplats och bemannas av stabschef och lämpligt antal funktioner.

Den inre insatsledande staben arbetar primärt på brandstationen i Hyltebruk eller annan lämplig lokal och består av stabschef och lämpligt antal funktioner.

Räddningsledning inom RäddSam N beskrivs i bilagan ”Operativa grunder - RäddSam N.”

8.8. Samtidiga och omfattande räddningsinsatser

Vid flera pågående insatser har systemledningen på HILL i uppgift att dimensionera insatserna utifrån hjälpbehov och tillgång på resurser. Vid mer omfattande insatser utökar HILL med ytterligare en operatör.

Vid behov kan systemledningen flytta styrkor inom och utanför systemet. Fokus är att det ska finnas tillgängliga resurser för initiala åtgärder där det är troligast att insatser inträffar.

Vid omfattande räddningsinsatser kan resurser enligt avtal om gränslös räddningstjänst begäras av räddningstjänstorganisationerna i RäddSam N, Räddningstjänsten Gislaved-Gnosjö eller Räddningstjänsten Ljungby. Räddningstjänsten Hylte ingår även i ett nätverk med regionala förstärkningsresurser, där landets åtta sydligaste regioner har en struktur för att på ett effektivt sätt kunna stödja drabbad räddningstjänst vid en omfattande räddningsinsats.

8.9. Räddningstjänst under höjd beredskap

Planering för civilt försvar och höjd beredskap ska så långt som möjligt bygga på strukturer och processer som används under fredstid och ordinarie verksamhet. Utgångspunkten är att förmågan att hantera kriser i samhället i fredstid ska ge grundläggande förmåga att värna befolkningen, bidra till att minska samhällets sårbarhet, hantera olyckor och störningar samt bidra till att upprätthålla viktiga samhällsfunktioner även vid krigssituationer.

Enligt Lag (2003:778) om skydd mot olyckor (LSO) så är de uppdrag som tillkommer vid höjd beredskap enligt lagens 8 kap. 2 § att:

- Upptäcka, utmärka och röja farliga områden.
- Indikera, sanera och vidta andra åtgärder för skydd mot kärnvapen och kemiska stridsmedel.

- Delta i åtgärder för första hjälp åt och transport av skadade samt för befolkningsskydd.

Räddningstjänsten har ingen förmåga att upptäcka, utmärka och röja farliga områden under höjd beredskap. Räddningstjänsten och miljöenheten har förmåga att indikera strålning med hjälp av mätinstrument. Räddningstjänsten har ingen förmåga att utföra sanering eller andra åtgärder för skydd mot kärnvapen och kemiska stridsmedel i övrigt. Räddningstjänsten har viss förmåga att utföra första hjälpen och transport av skadade samt befolkningsskydd under höjd beredskap.

Personal som är eller har varit anställd inom räddningstjänsten är krigsplacerad hos räddningstjänsten, med några undantag.

Räddningstjänsten saknar för närvarande flera av de resurser och förmågor som kan komma att krävas vid flera av de typfall som presenteras i FOI:s rapport "Hotbildunderlag i utvecklingen av civilt försvar". Hur räddningstjänsten ska stärkas för att förutsättningar ska finnas för ovan förmågor har myndigheten för samhällsskydd och beredskap föreslagit medel för. Dessa förslag syftar till att stärka förmågan inom räddningstjänst under höjd beredskap avseende planering, stärkt uthållighet och anskaffning av, material, infrastruktur samt investeringar men inga beslut är tagna i nuläget.

9. Uppföljning utvärdering och lärande

Handlingsprogrammet ska följas upp i enlighet med Hylte kommuns övriga styrdokument.

Räddningsinsatser följs upp genom att bland annat dokumentera orsak, förlopp och insatsens genomförande i händelserapport. Insatsens genomförande diskuteras inom arbetslaget i regel efter varje händelse i syfte att hitta förbättringar och öka gruppens samlade erfarenhet.

Där behov bedöms föreligga utförs insatsutvärdering enligt AAR-metoden för att utvärdera räddningstjänstens insats. Resultatet av insatsutvärderingarna ligger till grund för övningsplanering, förändringar i materiel, rutiner eller arbetssätt.

Insatsledare bedömer om det finns behov av olycksutredning. Olycksutredningar utförs som Brandutredning eller Olycksutredning. Innan en olycka utreds ska syfte och avgränsningar för utredningen vara klara. Utredningarna kan göras med fokus på orsaker, förlopp eller insatsens genomförande. Räddningstjänsten Hylte har ingen egen olycksutredare utan köper in tjänsten från närliggande räddningstjänster utefter behov. Gällande fördjupad olycksutredning har vi i dagsläget inga tydliga urvalskriterier för när en fördjupad olycksutredning ska utföras på lokal nivå.

Räddningstjänsten Hylte upprättar sakkunnigutlåtande beträffande brand- och rökspridning vid förfrågan från polis-, åklagarmyndigheten eller domstol.

10. Bilagor – dokumentförteckning

Nedan listas dokument som utgör underlag till och stödjer arbetet med handlingsprogrammet.

1. Avtal om tjänster från HILL
2. Avtal gällande skorstensfejare
3. Ledningssystem- N Insatsledning Systemledning – HILL STAB-N
4. Operativa grunder - RäddSam N.
5. Överenskommelse om samverkan i Räddsam N
6. Översiktsplan för Hylte kommun, DNR 2015 KS0087, 2019-11-28